

ST-1.10. ROBOTY WYKOŃCZENIOWE

ST-1.10.11. WYPOSAŻENIE POMIESZCZEŃ SOCJALNYCH I ANEKSU KUCHENNEGO

1. WSTĘP

1.1 Przedmiot ST

Przedmiotem niniejszej specyfikacji technicznej są wymagania dotyczące wykonania, odbioru i montażu: szafek stojących i wiszących, blatów kuchennych, zlewów dwukomorowych z fragranitu z armaturą, umywalek z baterią, zlewów jednokomorowych z fragranitu, zmywarek do zabudowy, kuchenek mikrofalowych do zabudowy, płyt grzewczych dwupalnikowych do zabudowy, okapów, lodówek wolnostojących, i lodówek w zabudowie.

1.2 Zakres stosowania ST

Specyfikacja techniczna jest stosowana jako dokument przy realizacji robót wymienionych w pkt. 1.1.

1.3 Zakres robót objętych ST

Roboty, których dotyczy specyfikacja, obejmują wszystkie czynności umożliwiające i mające na celu osadzenie i montaż wyposażenia pomieszczeń socjalnych i aneksu kuchennego.

1.4 Określenia podstawowe

Niniejszej ST są zgodne z obowiązującymi odpowiednimi formami oraz określeniami podanymi w specyfikacji Wymagania Ogólne.

1.5 Ogólne wymagania dotyczące robót

Wykonawca robót jest odpowiedzialny za jakość ich wykonywania oraz za zgodność z dokumentacją projektową ST i poleceniami Inspektora nadzoru inwestorskiego.

1.5.1 Wymogi formalne

Wyposażenie powinno być osadzone i zamontowane zgodnie z dostarczonym projektem wykonawczym, dokumentacją techniczną lub instrukcją wbudowania zaakceptowaną przez Inspektora nadzoru inwestorskiego.

1.5.2 Warunki organizacyjne

Przed przystąpieniem do robót, wykonawcy oraz nadzór techniczny powinni dokładnie zaznajomić z całością dokumentacji technicznej oraz z projektem organizacji robót, wykonanym przez inżyniera robót. Wszelkie ewentualne niejasności w sprawach technicznych należy wyjaśnić z autorami poszczególnych opracowań przed przystąpieniem do robót.

Jakiegolwiek zmiany w dokumentacji technicznej mogą być dokonywane w trakcie wykonawstwa tylko po uzyskaniu akceptacji Inżyniera robót, a w przypadku zmian dotyczących zasadniczych elementów lub rozwiązań projektowych mogących mieć wpływ na nośność obiektów należy uzyskać dodatkową akceptację projektantów.

Przed rozpoczęciem robót należy zapoznać się z warunkami istniejącymi w miejscu osadzania i montażu wyposażenia pomieszczeń socjalnych i aneksu kuchennego i upewnić się, że zapewniają one możliwość bezusterkowego wykonywania prac.

2. MATERIAŁY:



Kolorystyka zabudowy kuchennej: szafki białe, blat biały

2.1. Szafki stojące wysokość obudowy 80 cm, solidna konstrukcja obudowy, grubość 18 mm, zawiasy z zatraskami umożliwiające montaż drzwi bez śrub i ułatwiające zdejmowanie drzwi do czyszczenia. Drzwi z płyty MDF malowanej farbą akrylową, lakier poliestrowy, front biały gładki półmat, blaty białe HPL. Głębokość: 60.0 cm.

Wyposażenie pomieszczenia socjalnego

parter B1/15/1.14

B1/15/2.7

Piętro B2/15/1.1

B2/15/2.7

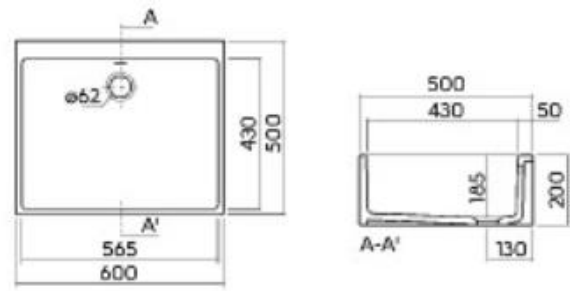
B2/15/2.13

B2/15/2.13

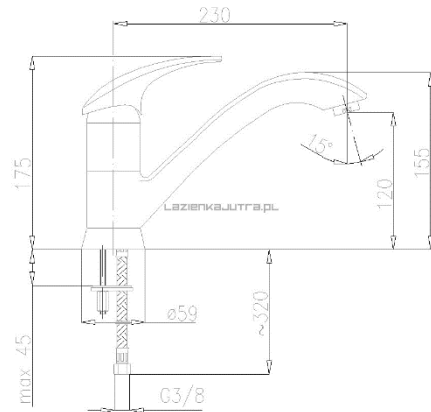


1 sztuka szafka stojąca pod zlewozmywak o wymiarach 80x60x90 cm (szer. x głęb. x wys.)

1 sztuka zlewozmywak ceramiczny. Wymiar komory 60 x 50cm, głębokość 20 cm, przeznaczony do szafek o szerokości minimalnej 80 cm



1 sztuka bateria zlewozmywakowa wysokociśnieniowa kuchenna



Opis produktu

- PKWiU:28.14.12.0
- montaż:1-otworowy
- typ: stojąca
- waga netto:2.24
- materiał: mosiądz
- element sterujący: regulator ceramiczny Ø40
- napowietrzacz: tak
- przepływ wody [l/min]: 14
- ciśnienie robocze [atm]: 3
- temperatura wody [°C] maks.: ≤90
- grupa akustyczna: II
- wylewka: obrotowa
- długość wylewki [mm]: 230

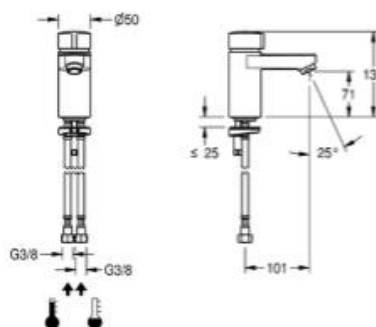
1 sztuka umywalka biała



Długość niecki (mm): 295
Głębokość niecki (mm): 90
Materiał: **Ceramika Sanitama**
Pojemność umywalki (l): 1
Położenie otworu na baterie: 1 Otwór na
środku
Sposób montażu: **Do ściany**
Szerokość niecki (mm): 180
Zestaw montażowy: **W komplecie**

1 sztuka bateria umywalkowa

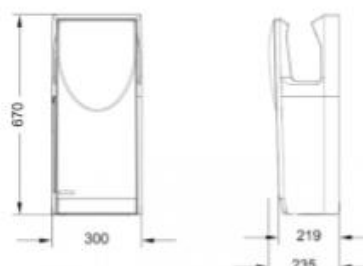
Bateria pionowa samozamykająca z regulacją temperatury AQUAMIX-C DN 15. I klasa głośności. Do podłączenia wody ciepłej i zimnej. Regulowany czas przepływu. Całość wykonana z metalu. Korpus mosiężny polerowany, powłoka chromowana. Przewody przyłączeniowe.



1 sztuka suszarka do rąk

Suszarka do rąk kieszeniowa o dużej mocy, do montażu natynkowego, obudowa wykonana z antybakteryjnego tworzywa ABS, kolor srebrny, czas suszenia 7-10 sekund, higieniczna obsługa dzięki bezdotykowemu uruchamianiu za pośrednictwem układu optoelektronicznego oraz zintegrowanemu filtrowi HEPA, regulowana prędkość nadmuchu powietrza, opcjonalna funkcja nadmuchu gorącym lub zimnym powietrzem, funkcja samoczynnego wyłączenia po 25 sekundach, zbiornik na wodę i odpływ wody można czyścić oddzielnie, stopień ochrony IPX4. W zestawie kabel i wtyczka. Prędkość powietrza: 75–100 m/s

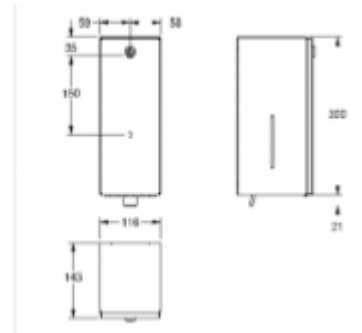
Pojemność zbiornika na wodę: 800 ml Wymiary: 300 x 670 x 235 mm (szer. x wys. x gł.)



1 sztuka dozownik mydła

Dozownik mydła w płynie, montaż natynkowy. Stal szlachetna, powierzchnia szlifowana matowa, grubość materiału 0,8 mm. Front o zdecydowanych, nowoczesnych wzorniczo krawędziach. Zamek bębnowy z kluczem uniwersalnym Franke. Przystosowany do mydła w płynie i emulsji. 800-mililitrowy pojemnik do wielokrotnego napełniania. Dźwignia z tworzywa sztucznego. W komplecie: wkręty ze stali szlachetnej i kołki rozporowe.

Wymiary: 116 x 321 x 143 mm(szer. x wys. x głęb.)



3. ODBIORY:

3.1 Odbiór techniczny – częściowy

- 3.1.1 Dla urządzeń oraz elementów lub części instalacji, które podlegają zakryciu w wyniku postępu robót należy przeprowadzić odbiór techniczny – częściowy.
- 3.1.2 Odbiór częściowy przeprowadza się w trybie przewidzianym dla odbioru końcowego (technicznego) jednak bez oceny prawidłowości pracy instalacji.
- 3.1.3 W ramach odbioru częściowego należy:
 - sprawdzić, czy odbierany element instalacji lub jej część jest wykonana zgodnie z projektem technicznym, instrukcją montażu oraz z ewentualnymi zapisami w dzienniku budowy dotyczącymi zmian w tym projekcie
 - sprawdzić zgodność wykonania odbieranej części instalacji z wymaganiami określonymi w odpowiednich pkt. Warunków Technicznych Wykonania i Odbioru Robót, a w przypadku odstępstw, sprawdzić uzasadnienie konieczności odstępstwa wprowadzone do dziennika budowy
 - przeprowadzić niezbędne badania odbiorcze.
- 3.1.4 Po dokonaniu odbioru częściowego należy sporządzić protokół potwierdzający prawidłowe wykonanie robót, zgodność wykonania instalacji z projektem technicznym i pozytywny wynik niezbędnych badań odbiorczych. W protokole należy jednoznacznie zidentyfikować miejsce zainstalowania elementów lub lokalizację odcinków instalacji, które były objęte odbiorem częściowym. Do protokołu należy załączyć protokoły niezbędnych badań odbiorczych.
- 3.1.5 W przypadku negatywnego wyniku odbioru częściowego, w protokole należy określić zakres i termin wykonania prac naprawczych lub uzupełniających. Po wykonaniu tych prac należy ponownie dokonać odbioru częściowego.

4. UWAGI KOŃCOWE:

- 4.1 Wszelkie prace należy wykonywać zgodnie z przepisami BHP przez pracowników posiadających odpowiednie przeszkolenie w tym zakresie.

- 4.2 Wszystkie prace montażowe, próby szczelności należy wykonywać zgodnie z „Warunkami technicznymi wykonania i odbioru robót budowlano-montażowych” - cz. II - Instalacje Przemysłowe i Sanitarne, oraz zgodnie z niżej wymienionymi normami:
- PN-92/B-01706 - Instalacje wodociągowe. Wymagania w projektowaniu.
 - PN-92/B-01707 - Instalacje kanalizacyjne. Wymagania w projektowaniu.
 - PN-81/B-10700.00 - Instalacje wewnętrzne wodociągowe i kanalizacyjne. Wymagania i badania przy odbiorze. Wspólne wymagania i badania.
 - PN-81/B-10700.01 - Instalacje wewnętrzne wodociągowe i kanalizacyjne. Wymagania i badania przy odbiorze. Instalacje kanalizacyjne.